

Company profile



Modello di business



Iren, multiutility quotata alla Borsa Italiana, opera nei settori dell'energia elettrica (produzione, distribuzione e vendita), del teleriscaldamento (produzione, distribuzione e vendita), del gas (distribuzione e vendita), della gestione dei servizi idrici integrati, dei servizi ambientali (raccolta e smaltimento dei rifiuti), delle soluzioni integrate per l'efficienza energetica di soggetti pubblici e privati e dei servizi per le Pubbliche Amministrazioni.

Il Gruppo Iren, che vanta una storia di oltre 100 anni di servizi per le comunità, è strutturato sul modello di una holding industriale (la Capogruppo Iren S.p.A.), che raggruppa tutte le attività staff corporate di Gruppo, e quattro Business Unit – governate da quattro Società capofiliera – che presidiano le attività per linea di business secondo un modello scalabile con l'immediata integrazione di tutte le realtà acquisite.

Iren è orientata all'erogazione di servizi e alla creazione di infrastrutture per arricchire e valorizzare il territorio, nel rispetto delle risorse naturali, dell'ambiente e dei cittadini clienti.

Reti

- ciclo idrico integrato
- distribuzione gas
- distribuzione energia elettrica
- gestione reti
- teleriscaldamento

Ambiente

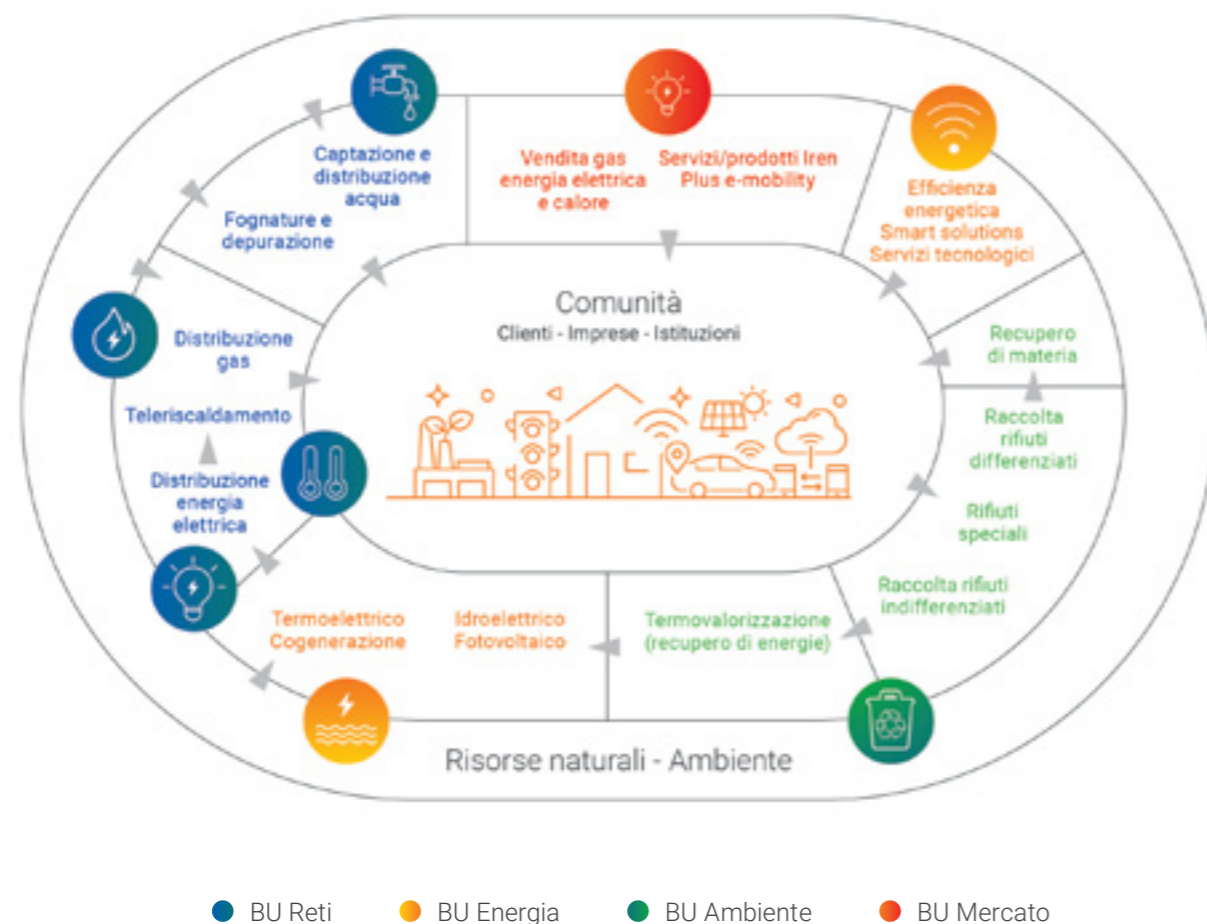
- raccolta e trasporto rifiuti
- igiene urbana
- progettazione e gestione degli impianti di
- trattamento, recupero e smaltimento rifiuti

Energia

- produzione di energia elettrica e termica
- servizi per l'efficienza energetica
- servizi tecnologici per soggetti pubblici e privati
- Illuminazione pubblica e reti semaforiche

Mercato

- vendita di energia elettrica, gas e calore
- prodotti/servizi per il risparmio energetico e la domotica
- servizi di mobilità elettrica per i clienti



Il modello di business è finalizzato a promuovere lo sviluppo sostenibile con l'obiettivo di creare valore condiviso nel tempo per il Gruppo e per i suoi stakeholder. Grazie alle sinergie tra le diverse aree di business, anche in una logica di innovazione, il Gruppo Iren opera per ridurre l'impatto ambientale e soddisfare le esigenze dei clienti e delle comunità in cui opera e si impegna a garantire elevati standard di sicurezza per dipendenti e fornitori.

I risultati raggiunti da Iren anche nel 2022 testimoniano la solidità e la sostenibilità del modello di business, in grado di contribuire al raggiungimento degli obiettivi di sviluppo sostenibile delle Nazioni Unite.

MISSION

Offrire ai nostri clienti e ai nostri territori la migliore gestione integrata delle risorse energetiche, idriche e ambientali, con soluzioni innovative e sostenibili, per generare valore nel tempo.

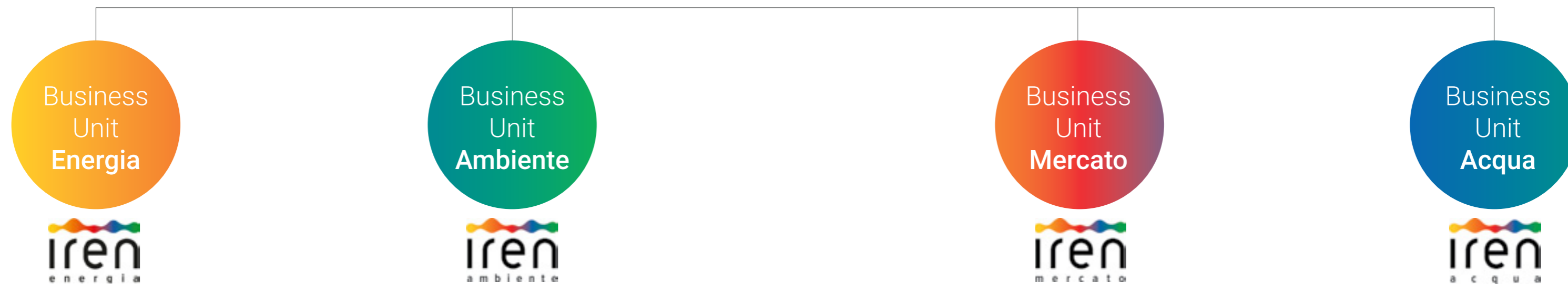
VISION

Migliorare la qualità della vita delle persone. Rendere più competitive le imprese. Guardare alla crescita dei territori con gli occhi del cambiamento. Fondere sviluppo e sostenibilità in un valore unico. Siamo la multiutility che, attraverso scelte innovative, vuole realizzare questo futuro.

VALORI

Responsabilità, appartenenza, soddisfazione del cliente, crescita e valorizzazione dei collaboratori, fare squadra, trasparenza, cambiamento, flessibilità e sostenibilità.

Struttura del Gruppo Iren



Principali società consolidate

Asti Energia e Calore 62%
 Iren Smart Solutions 60%
 (+20% Iren Ambiente e 20% Iren Mercato)

- Bosch Energy and Building Solutions Italy 100%
- Studio Alfa 86%
- Lab 231 100%

Maira 66,23%

- Formaira 100%

B.I. Energia 47,50%
 Fratello Sole Energie Solidali 40%
 Valle Dora Energia 49%

ACAM Ambiente 100%
 Amiat V 93,06%

- Amiat 80%

Bonifica Autocisterne 51%
 I.Blu 80%
 ReCos 99,51%
 Rigenera Materiali 100%
 San Germano 100%
 Territorio e Risorse 65%
 (+35% ASM Vercelli)
 TRM 80%

UHA 100%

- Manduria Ambiente 92,28%
- Picena Depur 100%
- Iren Ambiente Toscana 64,71%
 (+35,29% Iren Ambiente)
- Futura 40% (+20% Iren Ambiente e 20% Sei Toscana)
- Produrre Pulito 100%
- Scarlino Energia 89,54%
 (+10,46% Sienambiente)
- Scarlino Immobiliare 100%
- TB 90,09% (+9,91% CSAI)
- Sienambiente 40%
- Sei Toscana 30,96%
 (+24,9% Sienambiente and 16,37% CSAI)
- CSAI 40,32%

Uniproject 100%

- A.S.A. (BO) 49%
- Gaia 45%
- Seta 48,85%

Salerno Energia Vendite 50%

- Sidiren 100%

ACAM Acque 100%
 ASM Vercelli 59,97 %

- Atena Trading 100%

Consorzio GP0 62,35%
 Iren Acqua 60%

- Iren Acqua Tigullio 66,55%
- AM. TER. 49%

Iren Laboratori 90,89%
 Nord Ovest Servizi 45%
 (+30% Amiat)
 Acquaenna 48,5%
 ASA (LI) 40%

Legenda:

in corsivo le società non integralmente consolidate, considerate rilevanti per la sostenibilità e rendicontate separatamente.



Servizio idrico integrato

2.748.268

Cittadini serviti

175 Mm³

Acqua venduta

20.088 km

Reti acquedotto

32,6%

Perdite di rete
acquedottistiche

1.337

Impianti depurazione
acque reflue



Servizi ambientali

2.978.164

Cittadini serviti

3.646.006 t

Rifiuti totali gestiti

70,3%

Raccolta differenziata

1.780.000 m³

Biometano prodotto

1.267.740 tCO_{2eq}

Emissioni evitate
da recupero rifiuti



Teleriscaldamento

595.772

Cittadini serviti

1.091 km

Reti di teleriscaldamento

98,9 Mm³

Volumetrie teleriscaldate

2.623 GWhe

Calore venduto

100%

Reti teleriscaldamento
ispezionate



Clienti e comunità

2.024.588

Clienti servizi energetici

35

Cooperative sociali
operanti per il Gruppo

3.799.412

Risposte a clienti da call
center

271

Progetti sostenuti a favore
delle comunità

390

Progetti riqualificazione
energetica edifici pubblici
e privati

2.927 Mm³

Gas venduto

14.763 GWh

Energia elettrica venduta

92

Sportelli attivi sul territorio

62

Progetti di sostenibilità
realizzati dai Comitati
Territoriali Iren

46.072

Persone coinvolte in
progetti di educazione alla
sostenibilità



Personale

9.055

Personale

22%

Donne manager

98%

Dipendenti a tempo indeterminato e apprendistato

40%

Presenza femminile nel CdA di Iren

53%

Personale valutato su performance

44%

Nuovi assunti under 30

94%

Dipendenti coinvolti in attività di formazione

886

Nuovi assunti nell'anno

43,5

Indice di incidenza degli infortuni

23

Ore di formazione medie pro-capite



Impatti ambientali

3.978.362 tCO_{2eq}

Emissioni scope 1

31.0746 tCO_{2eq}

Emissioni di scope 2 market-based

516.752 m³ /000

Prelievi idrici

60.142.518 GJ

Cosnumi energetici diretti

690.620 t

Rifiuti prodotti

Principali territori serviti



Intero territorio nazionale e

- Vendita energia elettrica
- Vendita gas
- Servizi ambientali commerciali

Settori di attività

PRODUZIONE DI ENERGIA ELETTRICA E TERMICA

L'energia elettrica prodotta da impianti alimentati da fonti rinnovabili o da cogenerazione ad alto rendimento, che rappresentano il 70% del parco impianti del Gruppo, è più del 76% dell'intera produzione. Gli impianti fotovoltaici nel 2021 hanno prodotto 20.808 MWh di energia elettrica.

I volumi venduti ai clienti in regime di maggior tutela ammontano a 318 GWh. Nel 2021 sono stati venduti 1.035 GWh di energia certificata green.

Il Gruppo, attraverso centrali di cogenerazione e reti di trasporto proprie, fornisce il servizio di teleriscaldamento a Torino, Nichelino, Moncalieri, Beinasco, Collegno, Grugliasco, Rivoli, Reggio Emilia, Parma, Piacenza e Genova. Il teleriscaldamento contribuisce alla salvaguardia dell'ambiente con costi di esercizio contenuti, maggiore affidabilità e sicurezza rispetto agli impianti di riscaldamento tradizionali.

MERCATO

Il Gruppo è attivo nella commercializzazione di energia elettrica, gas, calore per il teleriscaldamento, servizi e prodotti extra-commodity, in particolare per l'efficienza energetica. È presente su tutto il territorio nazionale, con una maggiore concentrazione di clientela nell'area centro nord. Le principali fonti disponibili sono rappresentate dagli impianti di produzione del Gruppo.

DISTRIBUZIONE GAS

Il servizio di distribuzione, gestito in 105 comuni, garantisce il prelievo del gas metano dai gasdotti di Snam Rete Gas e il trasporto attraverso le reti locali, per la consegna agli utenti finali. Il Gruppo Iren gestisce anche la distribuzione e vendita del GPL, in particolare in provincia di Reggio Emilia e in provincia di Genova, attraverso, rispettivamente, 21 e 7 centrali di stoccaggio, ubicate nelle località non ancora raggiunte dalla rete del gas naturale. La distribuzione del GPL è strettamente connessa a quella della progressiva metanizzazione del territorio.

DISTRIBUZIONE ENERGIA ELETTRICA

A Torino e Parma, la distribuzione dell'energia elettrica è effettuata da Ireti mentre a Vercelli è affidata ad ASM Vercelli.





TELERISCALDAMENTO

La rete di teleriscaldamento di Torino è la più estesa a livello nazionale. Nel 2021 sono proseguiti i progetti di sviluppo previsti nel Piano Industriale.

SERVIZIO IDRICO INTEGRATO

Il servizio idrico integrato – che comprende l’approvvigionamento e la distribuzione di acqua potabile, la gestione delle reti fognarie e l’attività di depurazione – è gestito nelle province (in alcune aree solo gestione acquedottistica) di: La Spezia, Genova, Imperia, Savona, Parma, Piacenza, Reggio Emilia, Asti, Vercelli, Mantova.

SERVIZI AMBIENTALI

Il Gruppo gestisce i servizi di igiene ambientale nelle province di Piacenza, Parma, Reggio Emilia, La Spezia, Vercelli e nella città di Torino. Attraverso la società San Germano fornisce il servizio di raccolta in diverse aree di Piemonte, Lombardia e Sardegna.

SMART SOLUTIONS

Il Gruppo, forte del suo know-how, attraverso Iren Smart Solutions (certificata ESCo UNI 11352, UNI CEI EN ISO 50001 e F-gas), si rivolge a imprese, condomini privati, Pubblica Amministrazione ed enti del terzo settore, con un portafoglio articolato di servizi:

efficienza energetica degli edifici privati e pubblici, attraverso la gestione di tutte le fasi relative agli interventi di riqualificazione energetica: isolamento, coibentazione, sostituzione dei serramenti, servizi tecnologici in novativi, efficientamento delle centrali termiche e di condizionamento.

Nel 2021 sono stati avviati circa 390 cantieri e numerosi altri sono in fase di progettazione;

installazione di impianti fotovoltaici, solari termici e sistemi di autoproduzione di energia;

riqualificazione e gestione degli impianti termici

consulenza energetica energy management e monitoraggio per il risparmio energetico;

global service per la gestione integrata di impianti elettrici e tecnologici di patrimoni immobiliari complessi;

relamping led attraverso progetti di efficienza energetica in ambito illuminotecnico, illuminazione pubblica e artistica, gestione efficiente degli impianti semaforici.

Settori di attività

ALTRI SERVIZI

L'energia elettrica prodotta da impianti alimentati La rete di telecomunicazioni del Gruppo si sviluppa sull'area di Torino e sulla dorsale della Val di Susa fino a Susa. A Torino la rete in fibra ottica si estende per circa 200 km e collega oltre 400 sedi cliente, tra cui i principali siti del Gruppo. La rete è utilizzata, in particolare, per la supervisione e il telecontrollo della distribuzione elettrica, del teleriscaldamento, dell'illuminazione pubblica e per il sistema di raccolta dati dei contatori elettrici e dei condomini teleriscaldati. Attraverso la rete del Gruppo vengono, inoltre, gestiti numerosi varchi ZTL, i regolatori semaforici e il telecontrollo della rete idrica. La rete raggiunge Genova, Parma, Piacenza e Reggio Emilia, tramite un'infrastruttura a 10Gbps ridondata dedicata al Gruppo.

SOCIETÀ FUORI PERIMETRO

Il Gruppo include anche diverse società non consolidate integralmente, considerate significative sotto i profili di sostenibilità ambientale e sociale, sulla base di differenti criteri, quali la partecipazione detenuta, il business gestito e la governance in essere. Per una corretta e comprensiva rappresentazione delle attività del Gruppo, vengono di seguito fornite per queste società il 2021, sono state arricchite rispetto all'anno precedente, in informazioni quali-quantitative che, per una logica di miglioramento dell'informazione.

B.I. Energia
 Fratello Sole Energie Solidali
 Valle Dora Energie
 Acquenna
 AM.TER.
 ASA
 A.S.A. Azienda Servizi Ambientali
 GAIA
 SETA
 Sei Toscana
 C.S.A.I. Centro Servizi Ambiente Impianti
 Siena Ambiente



Assetto proprietario

Il capitale sociale di Iren, al 31 dicembre 2021, è rappresentato da 1.300.931.377 azioni ordinarie, di cui:

- 673.261.476 azioni ordinarie con voto maggiorato, che conferiscono complessivamente 1.346.522.952 diritti di voto esclusivamente sulle delibere assembleari con voto maggiorato (art. 6-bis, comma 1 dello Statuto sociale);

- 627.669.901 azioni ordinarie senza voto maggiorato, che conferiscono un equivalente numero di diritti di voto su tutte le delibere assembleari diverse da quelle con voto maggiorato.

Al 31 dicembre 2021, le azioni ordinarie Iren conferite da 93 Soci Pubblici (Finanziaria Sviluppo Utilities, Finanziaria Città di Torino Holding, Metro Holding Torino, Soci Emiliani e Soci Spezzini) ad un Patto Parasociale volto a garantire unità e stabilità di indirizzo, anche mediante l'utilizzo della maggiorazione del voto, sono ripartite in:

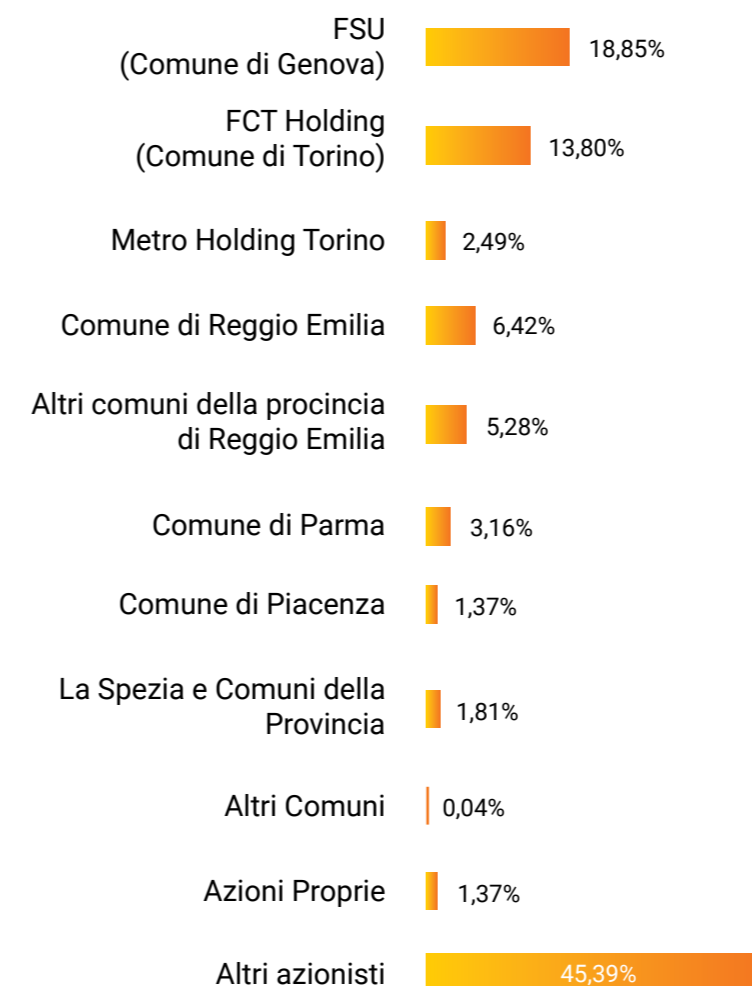
- 686.696.386 azioni ordinarie apportate al Sindacato di voto che rappresentano un equivalente numero di diritti di voto su tutte le delibere assembleari diverse da quelle con voto e 1.340.415.436 diritti di voto con riferimento alle maggiorate delibere assembleari con voto maggiorato;

- 455.379.436 azioni ordinarie apportate al Sindacato di blocco che rappresentano il 35% del capitale sociale di Iren e sono limitate nella rispettiva circolazione.

Gli azionisti rilevanti del Gruppo al 31/12/2021, che detengono in via diretta o indiretta una partecipazione di Iren, sono evidenziati nel grafico a fianco.



Azionariato di Iren (% su capitale sociale)



Nel 2021 ha impattato sulla composizione dell'azionariato di Iren la vendita di quote del capitale sociale (1.150.000 azioni) da parte di azionisti pubblici. Inoltre, è variato il numero dei diritti di voto conferiti al Patto Parasociale per effetto dell'attribuzione del voto maggiorato a 32.750.000 azioni detenute da Finanziaria Sviluppo Utilities (dal 1° marzo 2021), a 158.492 azioni detenute da un Comune spezzino (dal 1° giugno 2021) e a 387.000 azioni detenute dal Comune di Piacenza (dal 1° dicembre 2021).

Il 21 maggio 2021 hanno aderito al Patto Parasociale la Società per la Trasformazione del territorio Holding (STT Holding), apportando 15.341.000 azioni ordinarie delle quali 10.000.000 al Sindacato di Blocco, e la società Metro Holding Torino che ha apportato 32.500.000 azioni ordinarie, delle quali 6.500.000 al Sindacato di Blocco. Nella medesima data il Comune di Parma ha conferito al Sindacato di Blocco ulteriori 1.534.179 azioni e la società Parma Infrastrutture ha apportato al Sindacato di Blocco 6.500.000 azioni ordinarie.

Nell'ambito del programma di acquisto di azioni proprie deliberato dall'Assemblea degli azionisti, Iren nel 2021 ha acquistato una quota pari allo 0,15% del capitale sociale, arrivando a detenere al 31 dicembre 2021 azioni proprie pari al 1,37% del capitale sociale.

Gli azionisti retail possiedono poco più del 5% del capitale sociale, mentre la restante parte è detenuta da circa 300 investitori istituzionali.

Consiglio di Amministrazione



Luca Dal Fabbro
Presidente del Gruppo Iren



Moris Ferretti
Vice Presidente del Gruppo Iren



Gianni Vittorio Armani
Amministratore Delegato
e Direttore Generale del Gruppo Iren

Consiglieri

Francesca Culasso
Enrica Maria Ghia
Pietro Paolo Giampellegrini
Francesca Grasselli
Cristiano Lavaggi
Giacomo Malmesi
Giuliana Mattiazzo
Tiziana Merlino
Gianluca Micconi
Patrizia Paglia
Cristina Repetto
Licia Soncini

Collegio Sindacale

Michele Rutigliano - Presidente
Ugo Ballerini
Simone Caprari
Cristina Chiantia
Sonia Ferrero



gruppoiren.it